

БУ СО ВО «Территориальный центр социальной помощи семье и детям»

Рекомендовано к использованию в работе
специалистов решением Методического
совета бюджетного учреждения социального
обслуживания Вологодской области
«Территориальный центр социальной
помощи семье и детям»
Протокол от года № 2 от 19.05.2025 г.

**Комплексная помощь молодым семьям в условиях
Семейного многофункционального центра**

Информационно-методические материалы для специалистов, работающих с семьей и
детьми, разработаны в рамках исполнения мероприятий
Комплекса мер по созданию семейных многофункциональных центров
в Вологодской области

Вологда, 2025

СОДЕРЖАНИЕ

1. Критерии отнесения семьи к категории «молодая семья» (юридический, психологический, социологический аспект)	3
2. Основные функции современной семьи и их особенности в молодой семье	6
3. Проблемы современных молодых семей	8
4. Государственная семейная политика в отношении молодых семей, нормативно-правовые акты, регламентирующие меры социальной поддержки молодых семей	9
5. Результаты исследования потребностей молодых семей, выявленных в ходе опроса вологжан при подготовке к открытию Семейного МФЦ	11
6. Социальная помощь молодым семьям в условиях Семейного МФЦ	13
7. Разбор кейса комплексной помощи молодой семьи, обратившейся в Семейный МФЦ	23

1. Критерии отнесения семьи к категории «молодая семья» (юридический, психологический, социологический аспекты)

1.1 Юридический аспект

Молодая семья – это лица, состоящие в заключённом браке, в том числе воспитывающие ребёнка (детей), либо лицо, являющееся единственным родителем (усыновителем) ребёнка (детей), в возрасте до 35 лет включительно (Федеральный закон от 30.12.2020 № 489 «О молодёжной политике в Российской Федерации» (в ред. от 28.12.2024 г.)

Молодая семья – семья, возраст каждого из супругов в которой не превышает тридцати пяти лет, а также неполная семья с детьми, в которой мать или отец не достигли возраста тридцати пяти лет (Закон Вологодской области от 16 марта 2015 года № 3602-ОЗ «Об охране семьи, материнства, отцовства и детства в Вологодской области»)

1.2 Психологический аспект

Психологический аспект понятия «молодая семья» связан с понятием «жизненный цикл семьи». Жизненный цикл семьи – это история жизни семьи. Семья в своём развитии проходит ряд стадий (этапов), из которых складывается жизненный цикл семьи. Стадии жизненного цикла семьи связаны с созданием семьи, рождением детей, возрастными изменениями всех членов семьи¹. Критериями периодизации жизненного цикла семьи являются такие важные характеристики семьи как: состав, жизненные цели и реализуемые для их достижения задачи (таблица 1.)

На каждой стадии жизненного цикла семьи есть два возможных сценария: либо семья успешно разрешает стоящие перед ней задачи (сценарий благополучия), либо семья неспособна разрешить эти задачи и дальнейшее её развитие будет деструктивным (сценарий неблагополучия). Функциональная семья – это та семья, которая успешно справляется с поставленными перед ней внешними и внутренними задачами. Дисфункциональная, соответственно – это та семья, которая с этими задачами не справляется.

Понятие «молодая семья» трактуется как определенные стадии жизненного цикла семьи. Молодая семья – это семья, находящаяся на первых стадиях семейной жизни: от добрачного периода до семьи с детьми раннего, дошкольного и младшего школьного возраста. Принято считать, что молодая семья - это семья имеющая стаж совместной жизни до 9 лет.

¹ Карабанова О.А. Психология семейных отношений и основы семейного консультирования: Учебное пособие. — Москва: Гардарики, 2005

Стадии семейной жизни и семейные кризисы

		Стадия семейной жизни	Семейный кризис
1	Молодая семья	Добрачный период – период ухаживания	Достижение эмоциональной и финансовой независимости от родителей, поиск брачного партнера.
2		Заключение брака, образование новой семейной пары, проживание без детей.	Кризис 1. Принятие на себя супружеских обязательств.
3		Семья с детьми раннего возраста. Зачатие, беременность и рождение первого ребёнка.	Кризис 2. Освоение супругами родительских ролей и принятие факта появления в семье новой личности.
4		Семья с детьми дошкольного возраста и младшего школьного возраста. Налаживание отношений ребёнка с окружающей средой.	Кризис 3. Включение детей во внешние социальные структуры (детский сад, школа)
5	Семья среднего возраста	Семья с детьми подросткового возраста	Кризис 4. Принятие факта вступления ребёнка в подростковый период, экспериментирование с его независимостью.
6	Семья зрелого возраста	Период приобретения детьми взрослого статуса и их отделения	Кризис 5. Выросший ребёнок покидает дом.
7	Стареющая семья	Период жизни после отделения детей	Кризис 6. Супруги вновь остаются вдвоем.

Характеристика стадий семейной жизни молодой семьи

1. *Добрачный период – период ухаживания.* Чтобы успешно пройти эту фазу молодые люди должны разрешить следующие проблемы: достичь эмоциональной и финансовой независимости от родителей; развить навыки ухаживания и привлечения партнера; занять адекватный возрасту социальный статус.

2. *Заключение брака, образование новой семейной пары.* Главная цель заключается в формировании на основе заключения брака новой семейной системы. Перед партнёрами встаёт обширный спектр задач, от разрешения которых во многом будет зависеть успешное функционирование семьи и её будущее. Новой семье необходимо решать задачи брачно-семейной адаптации, выработки определённых взаимоотношений с родителями и родственниками каждого из супругов, распределения семейных ролей, формирование и принятие семейного уклада и ценностей семьи, установление общего бюджета и многие другие.

3. *Семья с маленькими детьми.* Целью этого этапа является начало осуществления семьей воспитательной функции в связи с включением в неё новых членов. На данном этапе структурно-функциональное строение семьи меняется, формируются супружеская и родительско-детская подсистемы, складывается родительская позиция матери и отца, вырабатываются и реализуются стратегия и методы воспитания, семейная система адаптируется к вхождению в неё детей, устанавливаются новые взаимоотношения с расширенной семьей (в частности, прародители принимают роли дедушек и бабушек). В результате рождения ребёнка в семье развивается серьёзный кризис. Данную стадию жизненного цикла семьи можно подразделить на стадии семьи с детьми младенческого возраста, с детьми дошкольного возраста, с детьми школьного возраста.

1.3 Социологический аспект

Семьей в социологии называют социальное объединение, члены которого связаны общностью быта, взаимной моральной ответственностью и взаимопомощью, т. е. семью составляют люди и их взаимоотношения.

С точки зрения социологии семья является одним из фундаментальных социальных институтов, который обеспечивает воспроизводство населения (репродуктивная функция) и первичную социализацию (социализирующая и воспитательная функции), т.е. физическое и социальное воспроизводство новых поколений в обществе.

Развитие семьи как социального института обусловливается различными факторами культуры, характером экономической, политической системы.

Семья как социальный институт, действует на трех уровнях:

- на макроуровне семья выступает как социальный институт, выполняющий ряд функций, прежде всего, репродуктивную и воспитательную функции;
- на мезоуровне семья рассматривается как малая социальная группа, которая характеризуется сплоченностью, определенной структурой, сложившимися внутрисемейными взаимоотношениями;
- на микроуровне семья выступает как сфера жизнедеятельности личности и призвана удовлетворять потребности человека в безопасности, любви, поддержке.

Изменяются ценностные установки молодого поколения относительно создания семьи и рождения детей. Адаптация жизненного цикла молодых людей к современным условиям развития проявилась в изменении последовательности ключевых жизненных событий. Сегодня преобладает такая модель жизненного цикла, когда молодые люди сначала реализуются в

профессиональной сфере, добиваются финансовой самостоятельности и только потом принимают решения о создании семьи и рождении детей.

Тенденции развития молодой семьи как социального института:

- стремление к малодетности;
- увеличение среднего возраста родителей при рождении первого ребенка;
- переход на стадию супружества (акцент с рождения ребенка смещается в сторону саморазвития, профессиональной реализации, карьеры);
- дистанцированность молодой семьи от опыта старшего поколения (формируют свой опыт, в большей степени, опираясь на свой индивидуальный жизненный сценарий и опыт современников);
- нестабильность семейных отношений.

2. Основные функции современной семьи и их особенности в молодой семье

Семья создается с целью удовлетворения значимых для её членов потребностей, которые по мере развития семейных отношений дополняются общесемейными, групповыми и общественными потребностями. Отражение системы взаимодействия личности и семьи, семьи и общества, тех сфер жизнедеятельности, которые связаны с удовлетворением определенных потребностей её членов, называется *функцией семьи*. Выделяют основные функции современной семьи в связи с ее главными сферами жизнедеятельности и важнейшими потребностями² (таблица 2).

Таблица 2

Основные функции современной семьи

Функция семьи	Реализация данной функции в обществе (макроуровень)	Реализация данной функции в семье (микроуровень)
Репродуктивная	Биологическое воспроизводство общества	Удовлетворение потребностей в детях, в продолжении рода
Воспитательная	Социализация подрастающего поколения. Поддержание культурной непрерывности общества	Удовлетворение потребности в родительстве, контактах с детьми, их воспитании, самореализации в детях
Хозяйственно-бытовая	Поддержание физического здоровья членов общества, уход за детьми	Получение хозяйственно-бытовых услуг одними членами семьи от других
Экономическая	Экономическая поддержка несовершеннолетних и нетрудоспособных членов общества	Получение материальных средств одними членами семьи от других (в случае нетрудоспособности или в обмен за услуги)
Функция первичного социального	Моральная регламентация поведения членов семьи в различных сферах	Формирование и поддержание правовых и моральных санкций за недопустимое поведение и

² Целуйко В.М. Психология современной семьи: Кн. Для педагогов и родителей. – М.: Гуманит. Изд. Центр ВЛАДОС, 2004 г.

контроля	жизнедеятельности, а также ответственности и обязательств в отношениях между супругами, родителями и детьми, другими родственниками, включая прародителей	нарушение моральных норм взаимоотношений между членами семьи
Функция духовного общения	Развитие личности членов семьи	Духовное взаимообогащение членов семьи. Укрепление дружеских основ брачного союза
Социально-статусная	Предоставление определенного социального статуса членам семьи. Воспроизводство социальной культуры	Удовлетворение потребностей в социальном продвижении
Досуговая	Организация рационального досуга. Социальный контроль в сфере досуга	Удовлетворение потребностей в совместном проведении досуга, взаимообогащение духовных интересов
Эмоциональная	Эмоциональная стабилизация индивидов и их психологическая терапия	Получение индивидами психологической защиты, эмоциональной поддержки в семье. Удовлетворение потребностей в личном счастье и любви
Сексуальная	Сексуальный контроль	Удовлетворение сексуальных потребностей

Приоритет функций семьи зависит от стадии жизни семьи, условий ее жизнедеятельности. Так, в молодой семье на первый план выходят функции хозяйственно-бытовые и экономические, тогда как репродуктивная и воспитательная функция являются менее значимыми ³ (таблица 3).

Таблица 3

Приоритет функций в молодой и зрелой семье

Приоритет функций в молодых семьях	Приоритет функций в зрелых семьях
<ol style="list-style-type: none"> 1. Хозяйственно-бытовая 2. Экономическая 3. Сфера первичного социального контроля 4. Социально-статусная 5. Досуговая 6. Сексуальная 7. Эмоциональная 8. Сфера духовного общения 9. Репродуктивная 10. Воспитательная 	<ol style="list-style-type: none"> 1. Репродуктивная 2. Воспитательная 3. Сфера духовного общения 4. Эмоциональная 5. Социально-статусная 6. Досуговая 7. Сексуальная 8. Экономическая 9. Сфера первичного социального контроля 10. Хозяйственно-бытовая

³ Кракулева, И. А. Распределение социальных функций супругов в молодой семье / И. А. Кракулева, Ю. А. Петровская, И. С. Петухова. — Текст: непосредственный // Молодой ученый. — 2015. — № 22 (102). — С. 693-696. — URL: <https://moluch.ru/archive/102/23590/>

3. Проблемы современных молодых семей

Затруднения в реализации функций семьи порождают проблемы в жизнедеятельности молодой семьи. Современная молодая семья встречается с немалыми трудностями (таблица 4). В первую очередь это жилищные и материально – бытовые проблемы, проблемы в сфере занятости⁴.

Таблица 4

Проблемы молодых семей

Сфера, в которой возникают проблемы	Проблемы
1. Жилищные проблемы	Отсутствие своего жилья, совместное проживание с родителями одного из супругов.
2. Материально-бытовые проблемы	Неудовлетворительный уровень материально-финансовой состоятельности. Низкий уровень заработной платы и дохода, общая материальная необеспеченность. Трудности распределения семейного бюджета. Бюджет складывается из зарплаты молодого специалиста, стипендии, пособия на ребенка, помощи родителей. Высокий уровень трат, т.к. необходимо благоустройство жилья, семейного быта. Низкая финансовая грамотность.
3. Проблемы в сфере занятости	Трудности трудоустройства молодых супругов, невостребованность молодых специалистов. Молодым людям сложно найти место работы с высокой заработной платой. Необходимо совмещать занятость и воспитание детей.
4. Психологические проблемы	Проблемы, связанные с переоценкой, идеализацией партнера и семейных отношений. Проблемы, обусловленные адаптацией супругов к семейному образу жизни, распределении ролей в семье. Неготовность уступать друг другу, находить компромиссные решения. Неумение молодых людей разрешать конфликты самостоятельно. Проблемы, связанные с необходимостью согласовывать представления об обязанностях каждого из супругов.
5. Особенности духовной сферы и поведения	Проблемы, обусловленные несовпадением ценностных представлений супругов, эталонов семейной жизни.
6. Проблемы в воспитании детей	Непринятие новой роли родителей. Психологическая неготовность к родительству. Низкий уровень родительской компетентности.
7. Медицинские проблемы	Отсутствие ориентации на здоровый образ жизни. Неподготовленность молодых семей к браку, несформированность культуры интимных отношений, несформированность ответственного отношения молодых людей к репродуктивному здоровью. Бесплодие.

⁴ Ветрова Е.А. Проблемы молодых семей в Российской Федерации. Социально-экономические явления и процессы. Т.10, № 12, 2015

4. Государственная семейная политика в отношении молодых семей, нормативно-правовые акты, регламентирующие меры социальной поддержки молодых семей

Государственная семейная политика – это система принципов, задач и мер, направленных на поддержку, укрепление и защиту семьи как фундаментальной основы российского общества, сохранение традиционных семейных ценностей, повышение роли семьи в жизни общества, авторитета родительства в семье и обществе, профилактику и преодоление семейного неблагополучия, улучшение условий и повышение качества жизни семей.

Цель государственной семейной политики: поддержка, укрепление и защита семьи и ценностей семейной жизни, создание необходимых условий для выполнения семьей ее функций, повышение качества жизни семей и обеспечение прав членов семьи в процессе ее общественного развития.

Выделение молодых семей в самостоятельную социальную группу и формирование государственной политики по отношению к ним как части государственной семейной политики способствует повышению устойчивости молодых семей за счет реализации комплекса мер такой политики.

К числу основных направлений политики современного российского государства относится создание необходимых условий, призванных обеспечить успешное функционирование молодых семей и повышение качества жизни молодых семей.

Основные направления комплексной поддержки молодых семей:

- адресная поддержка и гарантии в сфере занятости членов молодых семей;
- оказание социально – экономической помощи;
- совершенствование системы охраны репродуктивного здоровья;
- решение жилищных проблем молодых семей;
- оказание социально – психологической помощи молодым родителям в воспитании детей.

Меры, предусматриваемые государственной политикой в отношении семей в целом, в значительном объеме относятся, прежде всего, к молодым семьям и ориентированы на решение демографической проблемы, формирование у молодежи установки на рождение и воспитание детей. В таблице 5 представлены меры социальной поддержки молодых семей.

Таблица 5

Меры социальной поддержки молодых семей

Наименование меры социальной поддержки	Регламентирующее законодательство
Выплата 100 тысяч рублей для женщин в возрасте до 25 лет на первого ребёнка	Закон Вологодской области от 16 марта 2015 года № 3602-ОЗ «Об охране семьи,

	<p>материнства, отцовства и детства в Вологодской области»</p> <p>Постановление Правительства Вологодской области № 100 от 30.01.2025 «Об утверждении Порядка предоставления единовременной денежной выплаты женщинам, родившим первого ребенка в возрасте до 25 лет включительно».</p> <p>Программа губернатора Вологодской области «Семья — оплот Русского Севера» и национальный проект «Семья»</p>
Единовременная выплата в размере 300 тысяч рублей для молодых семей, в которых обоим супругам или единственному родителю не более 35 лет, на третьего или последующего ребёнка, родившегося начиная с 2025 года	<p>Закон Вологодской области от 16 марта 2015 года № 3602-ОЗ «Об охране семьи, материнства, отцовства и детства в Вологодской области».</p> <p>Программа губернатора Вологодской области «Семья — оплот Русского Севера»</p>
Региональный «маткапитал» в размере 150 тысяч рублей на третьего, четвёртого и последующего ребёнка, родившегося с 2024 года	<p>Программа губернатора Вологодской области «Семья — оплот Русского Севера» и национальный проект «Семья»</p>
Ежемесячная компенсация до 20 тысяч рублей для оплаты найма жилья семьям, в которых с 2025 года родятся дети	<p>Закон Вологодской области от 16 марта 2015 года № 3602-ОЗ «Об охране семьи, материнства, отцовства и детства в Вологодской области»</p> <p>Программа губернатора Вологодской области «Семья — оплот Русского Севера» и национальный проект «Семья»</p>
Компенсация стоимости обучения в размере до 91 тысячи рублей для одного из родителей-студентов до 25 лет при рождении ребёнка	<p>Закон Вологодской области от 16 марта 2015 года № 3602-ОЗ «Об охране семьи, материнства, отцовства и детства в Вологодской области»</p> <p>Программа губернатора Вологодской области «Семья — оплот Русского Севера» и национальный проект «Семья»</p>
Дополнительная региональная выплата в сумме 500 тысяч рублей для многодетных семей, в которых ребёнок родился, начиная с 2025 года, на улучшение жилищных условий	<p>Программа губернатора Вологодской области «Семья — оплот Русского Севера» и национальный проект «Семья»</p>
Предоставление социальной выплаты на приобретение (строительство) жилья	<p>Постановление Правительства Российской Федерации от 17.12.2010 № 1050 «О реализации отдельных мероприятий государственной программы Российской Федерации «Обеспечение доступным и комфортным жильем и коммунальными услугами граждан Российской Федерации»</p>

5. Результаты исследования потребностей молодых семей, выявленных в ходе опроса вологжан при подготовке к открытию Семейного МФЦ

Исследование потребности молодых семей с детьми в оказании различных видов помощи в Семейном многофункциональном центре проведено в октябре - ноябре 2024 года.

Молодые семьи составили 27% от общего количества опрошенных семей. Преобладающее большинство (74%) составили молодые семьи с одним или двумя детьми раннего и дошкольного возраста, 16 % - молодые многодетные семьи. Социально-демографические характеристики опрошенных молодых семей представлены в таблице 6.

Среди опрошенных молодых семей были особые категории семей: 20% составили семьи, воспитывающие детей с инвалидностью, 4,6% семьи участников СВО.

Таблица 6

Социально-демографический состав опрошенных молодых семей

Характеристики семей	Доля среди опрошенных молодых семей (%)
молодые семьи с детьми	90%
молодые семьи в ожидании ребенка	10%
неполные молодые семьи	18%
По количеству детей в семье	
молодые семьи с одним ребенком	44%
молодые семьи с двумя детьми	30%
молодые многодетные семьи	16%
По возрасту детей в семье	
дети раннего возраста (от 0 до 3)	28%
дети дошкольного возраста (от 3 до 6)	37%
дети младшего школьного возраста (от 7 до 10)	24%
подростки (от 11 до 17)	10%

Востребованность молодыми семьями различных видов помощи

Результаты опроса показали наиболее востребованные молодыми семьями виды помощи (таблица 7).

Таблица 7

Рейтинг востребованных видов помощи

Рейтинг	Виды помощи	% ответов среди опрошенных молодых семей (%)
1	Социальная помощь	87,5%
2	Социально-педагогическая помощь	83%
3	Социально-правовая помощь	43,2%
3	Социально – психологическая помощь	43,2%

100% семей, воспитывающих ребенка с инвалидностью, отметили актуальность услуг по повышению коммуникативного потенциала ребенка-инвалида и необходимость социально-педагогической помощи.

В таблице 8 представлены наиболее востребованные молодыми семьями виды социальной помощи. У опрошенных молодых семей наиболее востребованным видом социальной помощи является консультирование о порядке оформления мер социальной поддержки.

Таблица 8

Рейтинг видов социальной помощи, востребованной молодыми семьями

Рейтинг	Виды социальной помощи	Доля среди опрошенных (%)
1	Консультирование о порядке оформления мер социальной поддержки	87%
2	Содействие в получении благотворительной помощи семье при возникновении трудной жизненной ситуации	46,6%
3	Содействие в организации летнего отдыха детей	45,5%
4	Консультирование по возможным видам помощи и услуг, предоставляемым семьям с детьми в организациях и учреждениях города	37,2%
5	Консультирование по финансовой грамотности и планированию семейного бюджета	5,6%
6	Содействие в заключении социального контракта	2,2%

В таблице 9 представлены наиболее востребованные молодыми семьями виды социально-педагогической помощи. У опрошенных молодых семей наиболее востребованным видом социально-педагогической помощи является организация развивающих занятий для детей.

Таблица 9

Рейтинг видов социально-педагогической помощи, востребованной молодыми семьями

Виды социально-педагогической помощи	Доля среди опрошенных (%)
Развивающие занятия для детей	58,5%
Содействие в организации семейного досуга: праздники, социокультурные мероприятия, конкурсы	35,3%
Проведение просветительских мероприятий, направленных на повышение родительской компетентности	18,0%
Организация участия детей и родителей в работе клубов	10,1%
Содействие в трудоустройстве подростков в свободное от учебы время	8,5%
Формирование навыков безопасного поведения у детей в различных жизненных ситуациях	4,8%

В таблице 10 представлены наиболее востребованные молодыми семьями виды социально-правовой помощи. У опрошенных молодых семей наиболее

востребованным видом социально-правовой помощи является содействие в получении юридических услуг, в т.ч. бесплатно.

Таблица 10

Рейтинг видов социально-правовой помощи, востребованной молодыми семьями

Рейтинг	Виды социально-правовой помощи	Доля среди опрошенных (%)
1	Содействие в получении юридических услуг, в т.ч. бесплатно	52,5%
2	Консультирование по социально-правовым вопросам	37,9%
3	Оказание помощи в оформлении и восстановлении документов	1,3%

В таблице 11 представлены наиболее востребованные молодыми семьями виды социально-психологической помощи. У опрошенных молодых семей наиболее востребованным видом социально-психологической помощи является проведение психологической диагностики развития детей, особенностей личности и эмоционального состояния, детско-родительских отношений.

Таблица 11

Рейтинг видов социально-психологической помощи, востребованной молодыми семьями

Рейтинг	Виды социально-психологической помощи	Доля среди опрошенных (%)
1	Проведение психологической диагностики развития детей, особенностей личности и эмоционального состояния, детско-родительских отношений	40%
2	Психологическое консультирование родителей по вопросам воспитания и развития детей	29,4%
3	Психологическое консультирование по вопросам детско-родительских отношений	25,1%
4	Содействие в получении экстренной психологической помощи при возникновении трудной жизненной ситуации в семье	13,3%
5	Услуги медиатора по разрешению внутрисемейных конфликтов	1,1%

6. Социальная помощь молодым семьям в условиях Семейного многофункционального центра

Семейный многофункциональный центр, действующий на базе БУСОВО «Территориальный центр социальной помощи семье и детям» – это центр социального обслуживания, оперативно и проактивно действующий при оказании социальных услуг семьям с детьми в различных жизненных ситуациях, а также при оказании им содействия в предоставлении медицинской, психологической, педагогической, юридической, социальной, реабилитационной помощи, не относящейся к социальным услугам (далее –

Семейный МФЦ).

При оказании помощи молодым семьям важно определить актуальные для них жизненные ситуации, для разрешения которых молодым семьям требуется помощь. Опрос молодых семей, проживающих в г. Вологде, проведенный в октябре-ноябре 2024 г. выявил актуальные жизненные ситуации в молодых семьях (таблица 12).

Таблица 12.

Рейтинг жизненных ситуаций молодых семей

Рейтинг	Жизненная ситуация	Доля среди опрошенных молодых семей (%)
1	Низкий уровень дохода семьи	34%
2	Трудности, связанные с организацией досуга детей	29,5%
3	Трудности, связанные с обеспечением ухода и лечения ребенка-инвалида	19,3%
4	Воспитание ребенка одним родителем	18%
5	Многодетность	17%
6	Трудности, связанные с обучением детей	14,8%
7	Отсутствие жилья	13,6%
8	Развод (предразводная ситуация)	11,4%
9	Трудности, связанные с рождением ребенка	10,2%
10	Проблемы во взаимоотношениях родителей и детей	9%
11	Потеря работы	8%
12	Трудности, связанные с обеспечением ухода и лечением ребенка-инвалида	8%
12	Наличие в семейном окружении лиц, имеющих алкогольную или наркотическую зависимость	2,3%

Результаты опроса показали наиболее востребованные молодыми семьями виды помощи (таблица 13).

Таблица 13.

Рейтинг видов помощи в Семейном МФЦ, наиболее востребованных молодыми семьями

Рейтинг	Виды помощи	Доля среди опрошенных молодых семей
1	Консультирование по получению мер социальной поддержки	88,7%
2	Развивающие занятия для детей	58,5%
3	Содействие в получении бесплатной юридической помощи	52,5%
4	Содействие в получении благотворительной помощи при возникновении трудной жизненной ситуации	46%
5	Содействие в организации летнего отдыха детей	45,5%
6	Проведение психологической диагностики развития детей, особенностей личности и эмоционального состояния, детско-	40%

	родительских отношений	
7	Консультирование по социально-правовым вопросам	37,9%
8	Консультирование по возможным видам помощи и услуг, предоставляемым семьям с детьми в организациях и учреждениях города	37,2%
9	Содействие в организации семейного досуга	35,3%
10	Психологическое консультирование по вопросам воспитания детей, детско-родительских отношений	29,4%

Учитывая выявленные актуальные жизненных ситуаций, создающие проблемы в жизнедеятельности молодых семей вологжан и востребованные виды помощи определены основные направления помощи молодым семьям в условиях Семейного МФЦ:

1. Информирование молодых семей о мерах социальной поддержки, о возможности получения различных видов помощи в учреждениях города.
2. Организация развивающих занятий для детей.
3. Оказание социально-правовой помощи молодым родителям.
4. Повышение родительской компетентности молодых родителей.
5. Помощь в организации совместного семейного досуга родителей и детей.
6. Содействие в организации летнего отдыха детей.

При организации социальной работы с молодыми семьями важно выделить молодые семьи группы риска, в которых затруднено функционирование семьи, есть риск дисфункции и распада семьи. Эти молодые семьи не всегда самостоятельно способны выйти из сложных жизненных ситуаций, они нуждаются в помощи и поддержки со стороны социальных служб.

Это семьи с особыми условиями семейной жизнедеятельности:

- семьи, где один или оба супруга являются несовершеннолетними;
- студенческие семьи;
- внебрачные молодые семьи;
- молодые семьи, где супруг является военнослужащим срочной службы, участником СВО;
- молодые семьи, воспитывающие ребенка с ОВЗ и инвалидностью;
- молодые семьи, где родитель (родители) являются выпускниками учреждений для детей-сирот и детей, оставшихся без попечения родителей.

Разработка индивидуального «бесшовного маршрута семьи»

Ключевым условием эффективности деятельности Семейного МФЦ является выстраивание индивидуального бесшовного маршрута помощи семье.

Маршрутизация – это определенный план работы с семьей, обратившейся в Семейный МФЦ, направленный на решение либо профилактику ее проблем.

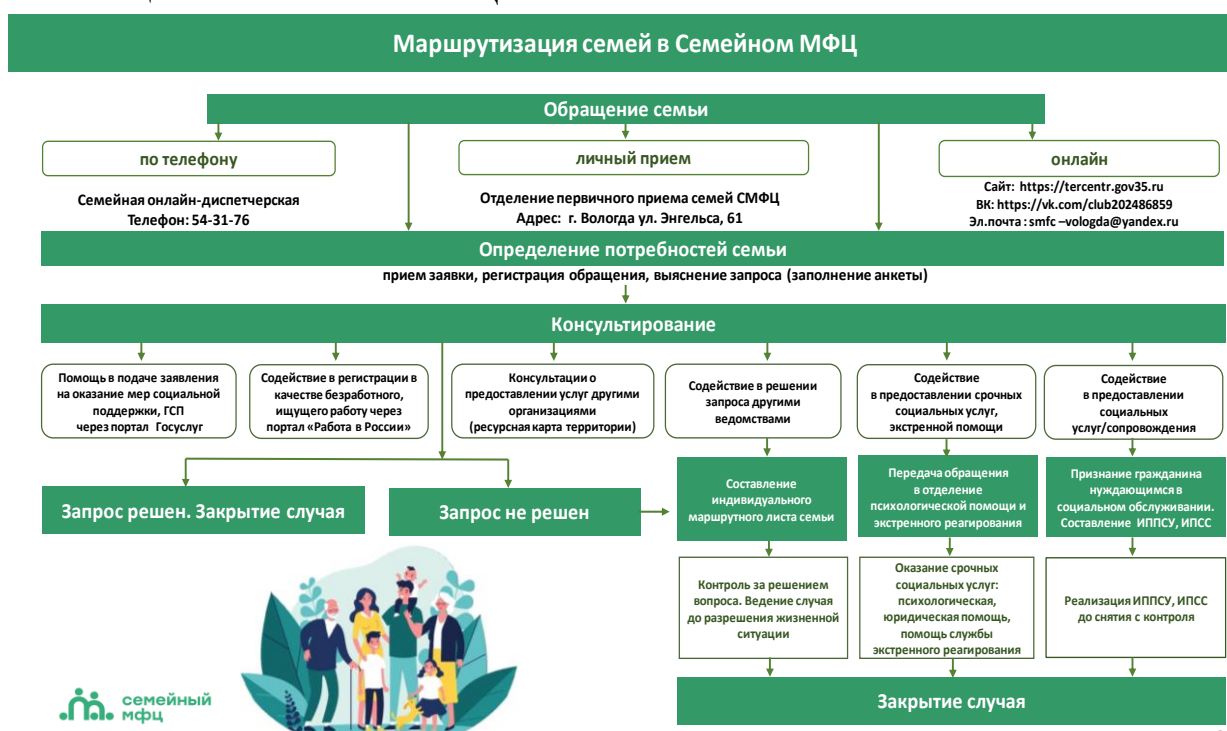
Индивидуальный бесшовный маршрут семьи - это адресный и максимально беспрепятственный (пространственный и временной компоненты) путь получения конкретной семьей социальной помощи с учетом ее индивидуальных потребностей.

Разработка индивидуального бесшовного маршрута семьи основывается на пяти основных принципах:

- учет запроса (обращения), с которым семья обратилась в СМФЦ;
- учет проблем конкретной семьи, выявленных в ходе работы с семьей;
- учет запросов членов семьи в ходе взаимодействия с ней;
- удобство получения помощи при решении запроса семьи;
- учет ресурсов семьи (общих и индивидуальных).

К ресурсам семьи можно отнести уровень образования ее членов, наличие постоянного источника доходов, трудоустройство, успеваемость детей в школе, семейное окружение и т.д.

На рисунке 1 представлена схема маршрутизации семей, обратившихся за помощью в Семейный МФЦ.



21

Рисунок 1.

Этапы бесшовной маршрутизации семьи

1 этап. Первичный прием семей с детьми (очно/дистанционно по телефону, онлайн).

Специалист отделения первичного приема семей принимает заявление, регистрирует обращение семьи, определяет потребности семьи в получении социальных услуг, формах и видах их предоставления, уточняет обстоятельства жизненной ситуации, имеющиеся ресурсы семьи, возможные пути решения.

Далее специалист осуществляет консультирование и оказывает содействие в получении необходимой помощи:

- информирует граждан о перечне предоставляемых социальных услуг;
- консультирует заявителя по порядку получения мер социальной поддержки, оказывает помощь в подаче заявления на оказание мер социальной поддержки, государственной социальной помощи через портал Госуслуг;
- оказывает помощь в регистрации в качестве безработного, ищущего работу через портал «Работа в России»;
- при необходимости оказания помощи заявителю в решении проблемы другими ведомствами специалист консультирует его об органах и организациях, оказывающих услуги семьям с детьми.

В случае необходимости специалист содействует в решении запроса другими ведомствами: перенаправляет обращение в другие учреждения различных ведомств (запись на прием и т.п.), составляет индивидуальный маршрутный лист семьи с указанием вида помощи, наименования организации и места ее расположения, телефона, режима работы, даты и времени приема.

В случае, когда специалист отделения первичного приема семей определил необходимость в предоставлении срочных социальных услуг, экстренной помощи он направляет обращение в отделение психологической помощи и экстренного реагирования.

В случае необходимости оказания семье социальных услуг и социального сопровождения специалист оказывает содействие в подаче заявления и признании гражданина нуждающимся в социальных услугах, обращение передается в отделение социальных услуг и социального сопровождения.

Если обратившийся удовлетворен в своем запросе, обращение закрывается. С целью определения качества оказания услуги производится сбор обратной связи от заявителя.

2 этап. Оказание срочных социальных услуг в отделении психологической помощи и экстренного реагирования.

Работу на втором этапе осуществляют специалисты отделения психологической помощи и экстренного реагирования. На этом этапе анализируется ситуация, принимаются решения и осуществляются соответствующие им действия: нуждается ли семья в экстренном выезде специалистов службы экстренного реагирования; нуждается ли семья в срочных социальных услугах. Специалисты оказывают срочные социальные услуги, проводят экстренное психологическое, правовое консультирование.

Организуется выезд специалистов по месту жительства семьи для диагностики семейной ситуации. Результаты первичной социальной диагностики семьи рассматриваются на социальном консилиуме, где определяется нуждаемость семьи в социальном сопровождении, принимается решение о постановке семьи на социальное сопровождение. Информация о постановке семьи на социальное сопровождение передается в отделение социальных услуг и социального сопровождения.

С целью определения качества оказания услуг производится сбор обратной связи от заявителя.

3 этап. Оказание комплексных услуг в отделении социальных услуг и социального сопровождения.

После признания гражданина нуждающимся в социальном обслуживании разрабатывается индивидуальная программа предоставления социальных услуг (ИППСУ). При необходимости куратор совместно с семьей разрабатывает индивидуальную программу социального сопровождения семьи (ИПСС), как составной части ИППСУ или самостоятельного документа, направленную на преодоление семьей кризисной ситуации.

Мероприятия по решению проблем(ы) семьи реализуются в соответствии с ИППСУ и ИПСС. Куратор семьи осуществляет координацию работы с семьей, организуется межведомственное взаимодействие для оказания помощи семье.

На социальном консилиуме осуществляется контроль за выполнением ИПСС семьи, проводится анализ и оценка эффективности реализации мероприятий ИПСС; в случае необходимости проводится корректировка мероприятий и сроков реализации ИПСС; принимается решение о продлении, завершении социального сопровождения семьи.

После закрытия случая проводится сбор обратной связи от заявителя об удовлетворенности оказанными услугами.

Социальные сервисы Семейного МФЦ, в которых молодые семьи могут получить помощь

Деятельность Семейного МФЦ направлена на комплексное решение проблем семьи в режиме «одного окна». Для решения проблем семей в Семейном МФЦ созданы социальные сервисы для семей (рис.2).



Рисунок 2.

Социальный сервис представляет собой отдельный инфраструктурный объект (оборудованное пространство, кабинет) или их совокупность, в рамках которого внедряются и реализуются конкретные социальные технологии, направленные на достижение позитивных изменений в жизни получателей социальных услуг.

Именно социальные сервисы являются основой формирования целостной социальной инфраструктуры, обеспечивающей помощь семьям различных категорий при организации социального сопровождения, с учетом принципов доступности и формирования бесшовного маршрута помощи.

В таблицах 14-16 представлены социальные сервисы СМФЦ, в которых молодые семьи могут получить различные виды помощи для разрешения актуальных жизненных ситуаций.

Социальные сервисы в отделении психологической помощи и экстренного реагирования (т. 7-921-139-96-79)

Наименование	Проблема, вид помощи
Социальный сервис «Онлайн-приемная оказания психологической помощи»	<p><u>Проблема:</u> нарушение детско-родительских отношений, личностные и возрастные особенности детей/подростков; школьные и учебные трудности, асоциальное поведение ребенка, кризисные состояния, нарушение эмоционально-волевой сферы.</p> <p>Оказание психологической помощи в Онлайн-приемной осуществляется посредством дистанционного консультирования по телефону, в мессенджерах, через Интернет-ресурсы Территориального Центра.</p>
Социальный сервис «Кабинет диагностики, консультирования, коррекции психоэмоционального состояния»	<p><u>Проблема:</u> нарушение детско-родительских отношений, личностные и возрастные особенности детей/подростков; школьные и учебные трудности, асоциальное поведение ребенка, кризисные состояния, нарушение эмоционально-волевой сферы.</p> <p>Проведение социально-психологической диагностики с целью определения личностного потенциала, детско-родительских отношений и др., социально-психологическое консультирование; психокоррекционные занятия.</p>
Социальный сервис «Семейная медиация»	<p><u>Проблема:</u> вопросы, связанные с воспитанием и образованием детей, их содержанием, местом жительства и жизненным укладом после разъезда/развода родителей, определения порядка общения с детьми, конфликтные отношения между супругами, нарушение детско-родительских отношений.</p> <p>Проведение процедуры медиации (консультация с каждой из сторон, совместная встреча для обсуждения спорных вопросов и вариантов ее решения, заключение медиативного соглашения).</p>
Социальный сервис «Служба экстренного реагирования SOS»	<p><u>Проблема:</u> нарушение детско-родительских отношений, отсутствие жилья, среднедушевой доход семьи ниже прожиточного минимума, отказ в назначении пособий, устройство ребенка в образовательное учреждение, неудовлетворенность потребностей детей-инвалидов</p> <p>При поступлении обращений от граждан, специалисты организуют выезд в семью, которая нуждается в помощи, проведут диагностику семейной ситуации, а также в случае необходимости окажут содействие в получении экстренной психологической, юридической и социальной помощи.</p>

Социальные сервисы в отделении социальных услуг и социального сопровождения (справки по т. 54-41-43)

	Наименование сервиса	Проблема, вид оказываемой помощи
1	Арт-студия «Страна фантазий»	<u>Решаемые проблемы:</u> отсутствие досуговой занятости детей, нарушение эмоционально-волевой сферы, конфликтные взаимоотношения со сверстниками. <u>Вид помощи:</u> коррекционно-развивающие занятия по программам: - «Страна фантазий», для детей 4-12 лет; - «Музыка объединяет», для подростков 12-16 лет.
2	Досуговая площадка для подростков «Точка роста»	<u>Решаемые проблемы:</u> отсутствие досуговой занятости подростков, отклоняющееся поведение, конфликтные взаимоотношения со сверстниками, нарушение эмоционально-волевой сферы, плохое материальное положение семьи. <u>Вид помощи:</u> трудоустройство несовершеннолетних 14-17 лет в трудовых бригадах Центра. Организация полезного досуга подростков через участие в мероприятиях клуба «Республика «ШКИД» и волонтерской деятельности отряда «Добрые сердца». Коррекционно-развивающие занятия для подростков с инвалидностью 10-14 лет по программе «Познай себя».
3	Пункт социального проката	<u>Решаемые проблемы:</u> плохое материальное положение семьи, воспитывающей ребенка-инвалида и ребенка с ОВЗ. <u>Вид помощи:</u> предоставление в прокат на безвозмездной основе реабилитационного, игрового и развивающего оборудования согласно перечню.
4	Клуб для родителей, воспитывающих детей-инвалидов и детей с ОВЗ «Родители без границ»	<u>Решаемые проблемы:</u> нестабильное эмоциональное состояние родителей, социальная изолированность семьи, низкая родительская компетентность, недостаточная информированность, отсутствие поддержки. <u>Вид помощи:</u> психологическая поддержка, повышение родительской компетентности, информационное просвещение, организация социокультурных мероприятий, мастер-классов, психологических тренингов, самопомощь.
5	Коррекционно-развивающие группы	<u>Решаемые проблемы:</u> нарушение эмоционально-волевой сферы, педагогическая запущенность, отсутствие досуговой занятости ребенка, социальная изолированность и проблемы в социализации ребенка-инвалида, непосещение образовательного учреждения. <u>Вид помощи:</u> коррекционно-развивающие занятия для детей, в т.ч. детей-инвалидов и детей с ОВЗ, по программам: «Играем вместе» (9 мес.-3 года), «Академия эмоций» (4-6 лет), «Шаг за шагом» (7-9 лет), «Умники и умницы» (5-8 лет), «Школа безопасности» (7-10 лет).
6	Семейный клуб выходного дня «Мы вместе»	<u>Решаемые проблемы:</u> нарушение детско-родительских отношений, отсутствие совместного семейного досуга, низкая родительская компетентность. <u>Вид помощи:</u> организация содержательного семейного досуга в выходные дни: проведение социокультурных мероприятий, игровых программ, праздников, творческих мастер-классов, тренингов.
7	Летняя интегрированная группа дневного пребывания «Гармония»	<u>Решаемые проблемы:</u> отсутствие досуговой занятости ребенка в период летних каникул, плохое материальное положение семьи, проблемы в социализации ребенка-инвалида. <u>Вид помощи:</u> организации активного отдыха, оздоровления и занятости детей в возрасте от 6 до 14 лет.

Социальные сервисы в отделении профилактики безнадзорности несовершеннолетних (т. 54-39-72)

Наименование	Проблема, вид помощи
Служба поддержки женщин с несовершеннолетними детьми, пострадавших от насилия в семье, оказавшихся в социально опасном положении вследствие угрозы насилия или жестокого обращения	<p><u>Решаемые проблемы:</u> выявление женщин с несовершеннолетними детьми, пострадавших от насилия в семье, оказавшихся в социально опасном положении вследствие угрозы насилия или жестокого обращения и оказание им комплексной помощи, содействие социальной реабилитации и адаптации, проведение мероприятий по преодолению и профилактике обстоятельств, обуславливающих нуждаемость в социальном обслуживании.</p> <p><u>Виды помощи:</u></p> <ul style="list-style-type: none"> - предоставление социальных услуг в полустационарной форме социального обслуживания, организация социального сопровождения; - оказание срочных социальных услуг: содействие в получении юридической помощи в целях защиты прав и законных интересов членов семьи; содействие в получении экстренной психологической помощи; обеспечение наборами продуктов; обеспечение одеждой, обувью и предметами первой необходимости; содействие в получении временного жилья (АНО «Кризисный центр»).
Социальная служба экстренного реагирования «SOS - служба особого сопровождения»	<p><u>Решаемые проблемы:</u> раннее выявление и вмешательство в кризисные ситуации семей с детьми, профилактика семейного неблагополучия.</p> <p><u>Виды помощи:</u></p> <ul style="list-style-type: none"> - принятие мер экстренного реагирования в рамках межведомственного взаимодействия в целях предотвращения опасной для жизни детей ситуации; - оказание в случае необходимости срочных социальных услуг семьям с детьми, оказавшимся в кризисной ситуации: содействие в получении юридической помощи в целях защиты прав и законных интересов членов семьи; содействие в получении экстренной психологической помощи; оказание натуральной помощи в виде продуктов питания, одежды, обуви; организация социального обслуживания в полустационарной форме, социального сопровождения семьи, находящейся в кризисной ситуации.
Служба социального сопровождения семей, находящихся в трудной жизненной ситуации, социально опасном положении	<p><u>Решаемые проблемы:</u> раннее выявление и предупреждение семейного неблагополучия, сохранение семьи для ребенка, повышение ее социального статуса</p> <p><u>Виды помощи:</u></p> <ul style="list-style-type: none"> - содействие гражданам в предоставлении медицинской, психологической, педагогической, юридической, социальной помощи, не относящейся к социальным услугам, путем привлечения организаций, предоставляющих такую помощь, на основе межведомственного взаимодействия.
Служба содействия родителям в восстановлении в родительских правах	<p><u>Решаемые проблемы:</u> сохранение кровной семьи для ребенка.</p> <p><u>Виды помощи:</u> комплексное сопровождение процесса восстановления родительских прав: оценка потенциальных возможностей родителей на восстановление родительских прав и создания условий для возвращения ребенка; социально-психологическое, социально-правовое консультирование родителя; содействие в решении вопросов, связанных с созданием условий для жизнедеятельности семьи, ребенка; оказание содействия в подготовке иска о восстановлении родительских прав и о возвращении ребенка, сборе подтверждающих документов.</p>

7. Разбор кейса комплексной помощи молодой семье, обратившейся в Семейный МФЦ

Описание кейса

«В Семейный МФЦ в окна приема обратилась молодая семья И., Елена Васильевна (32 года) и Сергей Сергеевич (34 лет), с проблемой плохого материального положения и отсутствия собственного жилья.

В ходе первичной беседы установлено, что в семье воспитывается трое детей: Иван 13 лет, учится в 7 классе; Артём 8 лет - ребенок-инвалид в связи с ДЦП, не мобильный, колясочник, ДОУ не посещает. Мария 1 год 2 мес., ДОУ не посещает. Кроме того, в августе супруги ожидают рождение 4-го ребенка.

Сергей Сергеевич трудоустроен слесарем на заводе, работает в две смены, заработная плата 40000 в мес. Елена Васильевна занимается воспитанием детей и ведением домашнего хозяйства. Единое детское пособие оформлено на всех детей.

Жилищные условия стесненные, семья проживает в съемной двухкомнатной квартире, стоимость аренды 30 000 в месяц. Приобрести свое жилье не могут, материнский капитал частично израсходован на приобретение технических средств реабилитации для Артёма.

Родители также сказали, есть проблемы с воспитанием старшего сына Ивана (13 лет). Мальчик стал плохо учиться, много времени проводит на улице, нарушает комендантский час, курит, конфликтует с родителями.

Средний сын – Артём детский сад не посещал, должен начать обучение в 1 классе. Родители не знают где обучать ребенка-инвалида, колясочника. Требуется прохождение ПМПК. Есть трудности в подготовке необходимых документов. Кроме того, рекомендации по реабилитации ребенка мать выполнить не может т.к. занята уходом за младшим ребенком.

На фоне проблем между супругами возникли конфликтные отношения. Родственников, готовых оказывать помощь, нет».

Специалист отделения первичного приема семей провел анализ жизненной ситуации семьи, определил потребности семьи в получении комплексной помощи (таблица 17).

Таблица 17

Жизненная ситуация	Потребность в помощи
Категория семьи: молодая, многодетная семья, воспитывающая ребенка с инвалидностью.	
Недостаточность денежных средств	Содействие в улучшении материального положения семьи
Неудовлетворительные жилищные условия	Содействие в улучшении жилищных условий
Ожидание 4-го ребенка	Помощь в подготовке к рождению ребенка
Воспитание ребенка-инвалида	Помощь в воспитании ребенка-инвалида. Содействие в выполнении индивидуальной программы реабилитации ребенка инвалида (ИПРА).

	Определение образовательного маршрута ребенка-инвалида, помощь в определении в 1 класс. Повышение коммуникативного потенциала ребенка-инвалида.
Школьная дезадаптация старшего ребенка	Социально-педагогическая помощь в школьной и социальной адаптации ребенка.
Младший ребенок не посещает ДООУ	Содействие в определении ребенка в ДООУ
Нарушение детско-родительских отношений со старшим ребенком	Содействие в урегулировании детско-родительских отношений
Конфликтные взаимоотношения между родителями	Содействие в урегулировании взаимоотношений между родителями.

Основные проблемы семьи: недостаточное материальное обеспечение, жилищные условия недостаточные для многодетной семьи, сложности в воспитании ребенка-инвалида, загруженность матери уходом за ребенком-инвалидом, недостаточно ресурсов (временных, эмоциональных, педагогических) для воспитания других детей.

Семья достаточно ресурсная, т.к. родители ведут здоровый образ жизни, социально адаптированы, имеют постоянные источники дохода (заработная плата, пособия), мотивированы на улучшение семейной ситуации, могут самостоятельно действовать в решении своих проблем, беспокоятся о детях.

Специалист отделения первичного приема оказал семье помощь:

- в подаче заявления на оказание государственной социальной помощи через портал Госуслуг;
- в подаче заявления на предоставление социальных услуг и социального сопровождения в условиях Семейного МФЦ;
- в оформлении заявления на получение бесплатной путевки для детей в загородный лагерь, санаторий;
- в предоставлении информации об услугах другими организациями.

Для получения помощи в сторонних организациях специалист составил индивидуальный маршрутный лист семьи (таблица 18).

Таблица 18

Индивидуальный маршрутный лист семьи для получения помощи в сторонних организациях

Вид помощи	Организация (орган), предоставляющая(ий) услугу (наименование, адрес, телефон)	Дата и время приема
1. Помощь в улучшении материального положения семьи		
1.1. Постановка семьи на учет в качестве нуждающейся в жилом помещении.	Жилищное управление Администрации города Вологды (160000 г. Вологда, ул. Ленина, д. 2, первый этаж, тел. 72-10-42 (8172) 72-81-58	Запись на прием

	<p>zhu@vologda-city.ru График работы пн-пт 8:00 – 17:00, обед 12:30 – 13:30</p>	
1.2.Оформление субсидии на улучшение жилищных условий в размере 500 000 рублей для многодетных семей	<p>Департамент имущественных отношений Администрации города Вологды. 160000, г. Вологда, ул. Ленина, д.2, т. (8172) 72-33-09 dio@vologda-city.ru График работы: пн-пт 8:00 – 17:00, обед 12:30 – 13:30 Министерство строительства Вологодской области (г. Вологда, ул. Герцена, д. 27, тел. 23-00-55 доб. 1253)</p>	Запись на прием
1.3.Оформление социальных выплат на приобретение жилого помещения или создание объекта индивидуального жилищного строительства молодым семьям, нуждающимся в улучшении жилищных условий	<p>Департамент имущественных отношений Администрации города Вологды. 160000, г. Вологда, ул. Ленина, д.2 8172) 72-33-09 dio@vologda-city.ru График работы: пн-пт 8:00 – 17:00, обед 12:30 – 13:30</p>	Запись на прием
1.4.Консультация по оформлению ежемесячной денежной компенсации оплаты найма жилого помещения молодой семье с детьми, в которых с 2025 года родятся дети.	<p>КУ ВО «Центр социальных выплат» г. Вологда, Советский проспект, д. 2 Б, 3 этаж, тел. 23-99-70, приемные дни пн. и чт. с 8:00 до 17:00)</p>	Запись на прием
1.5.Консультация по подаче заявления на предоставление жилья многодетной семье по коммерческому или социальному найму	<p>Министерство строительства Вологодской области Отдел жилищной политики, г. Вологда, ул. Герцена, д.27, тел. 23-00-55, доб.1205 – Шуина Наталия Александровна, пн.-пт. с 8:00 до 17.00, обед 12:30 – 13:30</p>	Запись на прием
1.6.Консультация по предоставлению многодетной семье земельного участка в собственность	<p>Департамент имущественных отношений Администрации города Вологды. 160000, г. Вологда, ул. Ленина, д.2 8172) 72-33-09 dio@vologda-city.ru</p>	

бесплатно	График работы: пн-пт 8:00 – 17:00, обед 12:30 – 13:30	
1.7.Консультация по поводу использования средств материнского капитала	Социальный Фонд России г. Вологда, ул. Зосимовская, д. 45 А, т. 8(800) 100-00-01	
1.8.Консультация по получению денежной выплаты 300 тыс.руб. для молодых семей при рождении третьего и последующего ребенка родившегося начиная с 2025 года	КУ ВО «Центр социальных выплат» г. Вологда, Советский проспект, д. 2 Б, 3 этаж, тел. 23-99-70, приемные дни пн. и чт. с 8:00 до 17:00)	Запись на прием
1.9.Консультация по подаче заявления на «Региональный маткапитал», в размере 150 тысяч рублей на третьего, четвертого и последующего ребёнка, родившегося с 2024 года.	КУ ВО «Центр социальных выплат» г. Вологда, Советский проспект, д. 2 Б, 3 этаж, тел. 23-99-70, приемные дни пн. и чт. с 8:00 до 17:00)	Запись на прием
1.10. Консультация по получению денежной выплаты при рождении третьего и последующего ребенка 300 тыс.руб.	Социальный Фонд России (г. Вологда, ул. Зосимовская, д. 45 А, тел. 8 (800)100-00-01	Запись на прием
1.11. Адресная помощь гражданам, находящимся в трудной жизненной ситуации.	Благотворительный фонд «Помоги ближнему» г. Вологда, ул. Набережная, VI Армии, д. 201, тел.: 7-921-549-96-42	Обращение в фонд для получения материальной помощи
2. Помощь в определении образовательного маршрута ребенка-инвалида		
2.1. Прохождение психолого-медико-педагогической комиссии.	Центральная психолого-медико-педагогическая комиссия Вологодской области (г. Вологда, Поселковый пер., д. 3, тел. 53-03-70) Горячая линия 8-900-553-40-22 (вторник, четверг с 9 до 12) по вопросам подготовки, записи,	Запись на комиссию. Запись на прием к специалистам для подготовки документов на ПМПК.

	обследования на ПМПК, соблюдения прав детей на создание специальных условий для получения образования	
2.2. Подача заявления в 1 класс	Телефоны горячей линии Министерства образования Вологодской области по приему в первые классы по вопросам соблюдения прав детей с 14:00 до 16:00 тел. 8 (8172) 23-01-04 (доб. 2006, 2048, 2038, 2045, 2091).	Подача заявления в электронной форме через Единый портал государственных услуг, либо лично в учебное заведение или по почте.
3. Содействие в устройстве ребенка в ДОУ		
3.1. Подача заявления в ДОУ	Управление образования г. Вологда, ул. Козленская, д. 6, каб. 212, 231, График работы: вторник с 9:00 до 12:30, четверг с 14:00 до 17:00. Телефон для справок: 72-26-82, 72-10-36, Специалисты: Мазилова Елена Валерьевна, Кознева Юлия Михайловна.	Подача заявления в электронной форме через Единый портал государственных услуг.
3.2. Оказание услуги «Социальная няня»	БУ СО ВО «КЦСОН города Вологды и Вологодского района» г. Вологда, Советский проспект, д. 2 Б, 3 этаж, тел. 8-921-149-49-53 НКО «Мама может» г. Вологда, ул. Зосимовская, д. 7, офис 19, тел. 8-981-433-13-13	Запись на прием для оформления услуги
4. Содействие в социализации ребенка-инвалида.		
4.1. Предоставление социального такси для перевозки маломобильного ребенка	Частное учреждение социального обслуживания «Детская деревня – SOS Вологда» Вологодская обл., Вологодский р-н, д. Маурино, ул. Композитора Гаврилина, д.3 (8172) 74-40-04 БУ СО ВО «КЦСОН города Вологды и Вологодского района» г. Вологда, Советский проспект, д. 2 Б, 3 этаж, тел. 8-921-149-49-53	Запись на прием для оформления услуги
4.2. Консультация в Службе сопровождения семей, воспитывающих детей-инвалидов по вопросам, связанным с обеспечением техническими средствами	Региональное отделение Общероссийской общественной организации «Всероссийская организация родителей детей-инвалидов и инвалидов старше 18 лет с ментальными и иными нарушениями, нуждающихся в представительстве своих интересов» (ВОРДИ)	Запись на прием

реабилитации, санаторно-курортным лечением, образованием, а также социальной защитой и здравоохранением.	Вологодской области г. Вологда, ул.Галкинская, д.63 А т. 8-800-250-42-43; 8-981-506-80-23 График работы: пн-пт. с 9:00 до 15:00 Семейная приемная ВОРДИ Вологодской области группа ВК http://vk.com/club201970810	
5. Подготовка к рождению ребенка		
5.1. Обращение в Пункт проката предметов первой необходимости для новорожденных	БУ СО ВО «КЦСОН города Вологды и Вологодского района» г. Вологда, Советский проспект, д. 2 Б, 3 этаж, тел. 8-921-149-49-53	Запись на прием для получения услуги
5.2. Обращение в АНО «С миру по нитке» - для получения благотворительной помощи для новорожденного	АНО «Центр социального обслуживания и защиты семьи, материнства и детства «С миру по нитке» - «Дом для мам», г. Вологда, ул. Петрозаводская, д. 10, т. 8-911-529-60-96; +7-900-537-53-95 Группа ВК https://vk.com/cklad_c_miry_po_nitke	Направление обращения для оказания натуральной помощи в виде детских вещей, предметов первой необходимости для новорожденного
5.3. Средства ухода для новорожденных	БУ СО ВО «КЦСОН города Вологды и Вологодского района» г. Вологда, Советский проспект, д. 2 Б, 3 этаж, тел. 8-921-149-49-53	Запись на прием для получения услуги

Обращение (заявление) передано в отделение психологической помощи и экстренного реагирования для оказания срочных социальных услуг:

- натуральной помощи (продуктовый набор, канцелярские принадлежности);
- получение консультации юрисконсульта по оформлению документов, мер социальной поддержки.
- получение экстренной психологической помощи по профилактике эмоционального выгорания родителей, воспитывающих ребенка-инвалида;
- получение помощи медиатора по урегулированию внутрисемейных взаимоотношений.

Члены семьи признаны нуждающимися в предоставлении социальных услуг, заявление, договор о социальных услугах переданы в отделение социальных услуг и социального сопровождения для разработки и реализации индивидуальной программы предоставления социальных услуг членам семьи.

Специалисты отделения социальных услуг и социального сопровождения разработали план оказания семье социальных услуг (таблица 19).

Таблица 19

План оказания семье социальных услуг

Вид услуги	Наименование услуги, отделение, социальный сервис, где оказывается услуга
Отделение социальных услуг и социального сопровождения	
Социально-педагогические	<p><i>Социальный сервис коррекционно-развивающие занятия для детей:</i></p> <ul style="list-style-type: none"> - дочь 1,2 лет: занятия по программе «Играем вместе». <p><i>Социальный сервис «Арт-студия»:</i></p> <ul style="list-style-type: none"> - сын 8 лет: занятия по программе «Страна фантазий»; - сын 13 лет: занятия по программе «Музыка объединяет». <p><i>Клуб семейного выходного дня «Мы вместе»:</i></p> <ul style="list-style-type: none"> -приглашение родителей на встречу в клубе в сообщество родителей, воспитывающих детей-инвалидов. <p><i>Социальный сервис «Точка роста»:</i> приглашение старшего сына в:</p> <ul style="list-style-type: none"> - клуб для подростков «Республика ШКИД»; - волонтерский отряд «Добрые сердца». <p><i>Организация совместного семейного досуга:</i> приглашение семьи на социокультурные мероприятия в СМФЦ (праздники, акции, конкурсы).</p>
Социально-психологические	<p><i>Социальный сервис «Кабинет диагностики, консультирования, коррекции психоэмоционального состояния»:</i></p> <ul style="list-style-type: none"> - психологическое консультирование родителей по вопросам детско-родительских отношений, возрастных особенностей подростка и детей, школьной дезадаптации, самовольных уходов. - проведение психокоррекционных занятий по коррекции эмоционального состояния родителей с целью профилактики эмоционального выгорания.
Услуги в целях повышения коммуникативного потенциала получателей социальных услуг	<p><i>Социальный сервис «Социальный пункт проката»:</i></p> <ul style="list-style-type: none"> -предложение развивающего и реабилитационного оборудования для занятий с ребенком-инвалидом. <p><i>Социальный сервис коррекционно-развивающие занятия для детей:</i></p> <ul style="list-style-type: none"> - ребенок-инвалид, сын 8 лет: занятия по программе «Шаг за шагом». <p><i>Клуб для родителей, воспитывающих детей-инвалидов «Родители без границ».</i> Приглашение родителей на встречи в клубе.</p> <p><i>Мероприятия по социальной реабилитации или абилитации в рамках исполнения ИПРА.</i></p>
Социально-правовые	Консультирование по оформлению документов, мерам социальной поддержки.
Социально-трудовые	<p><i>Социальный сервис «Точка роста»:</i></p> <ul style="list-style-type: none"> -трудоустройство несовершеннолетнего старшего сына в каникулярное или свободное от учебной занятости время в трудовую бригаду подростков, созданную в Семейном МФЦ
Иные	<p><i>Служба семейной медиации:</i></p> <ul style="list-style-type: none"> - помощь медиатора в разрешении внутрисемейных конфликтов.

В результате обращения в Семейный МФЦ молодая семья получила комплексную помощь:

- консультацию специалиста отделения первичного приема семей с детьми, исчерпывающую запрос на виды возможной помощи и услуг;
- содействие в получении помощи в сторонних организациях с выдачей маршрутного листа, где можно получить необходимую помощь, запись на прием к специалистам сторонних организаций;
- оказано содействие в определении образовательного маршрута ребенка-инвалида, записи в 1 класс;
- оказано содействие в определении младшего ребенка в ДОУ;
- помощь в подаче заявлений на получение мер социальной поддержки через портал Госуслуг;
- оказана помощь в оформлении субсидии на улучшение жилищных условий;
- оказана помощь в оформлении ежемесячной денежной компенсации оплаты найма жилого помещения молодой семье с детьми;
- получена адресная материальная помощь с привлечением НКО;
- получены срочные социальные услуги в СМФЦ (натуральная помощь, социально-правовая помощь, экстренная психологическая помощь, помощь медиатора в урегулирование внутрисемейных конфликтов);
- оформлен договор на получение социальных услуг в Семейном МФЦ;
- семья получает социальные услуги на регулярной основе (социально-педагогические, социально-психологические, услуги в целях повышения коммуникативного потенциала ребенка –инвалида).

В семье улучшились детско-родительские отношения, улучшилась школьная адаптация старшего сына, проводится социальная реабилитация ребенка-инвалида.